

Økonomisk institutt, UiO

Flyktningsituationen i Sverige
- finanspolitiska utmaningar
18 januari 2016

John Hassler

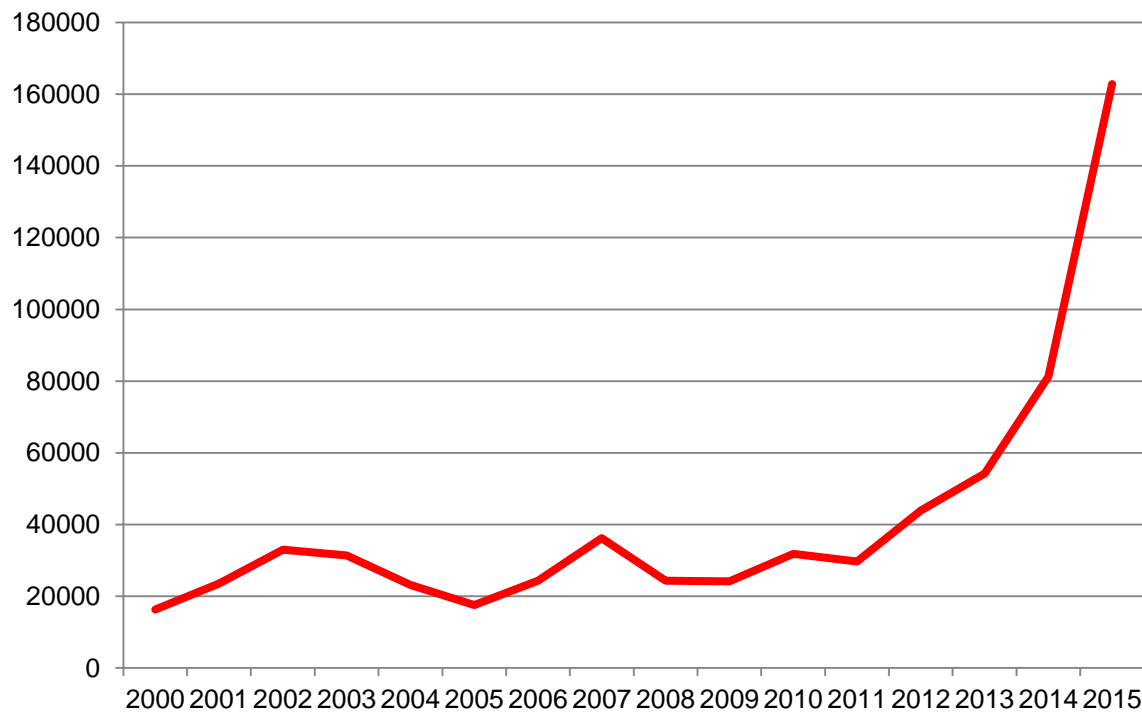
Flyktingkrisen

- En av de största utmaningarna för Sverige och Europa på många år.
- Mina kommentarer:
 - kort beskrivning av flyktingströmmarna
 - finanspolitiken på kort sikt
 - sysselsättningen på lång sikt

Flyktingströmmen

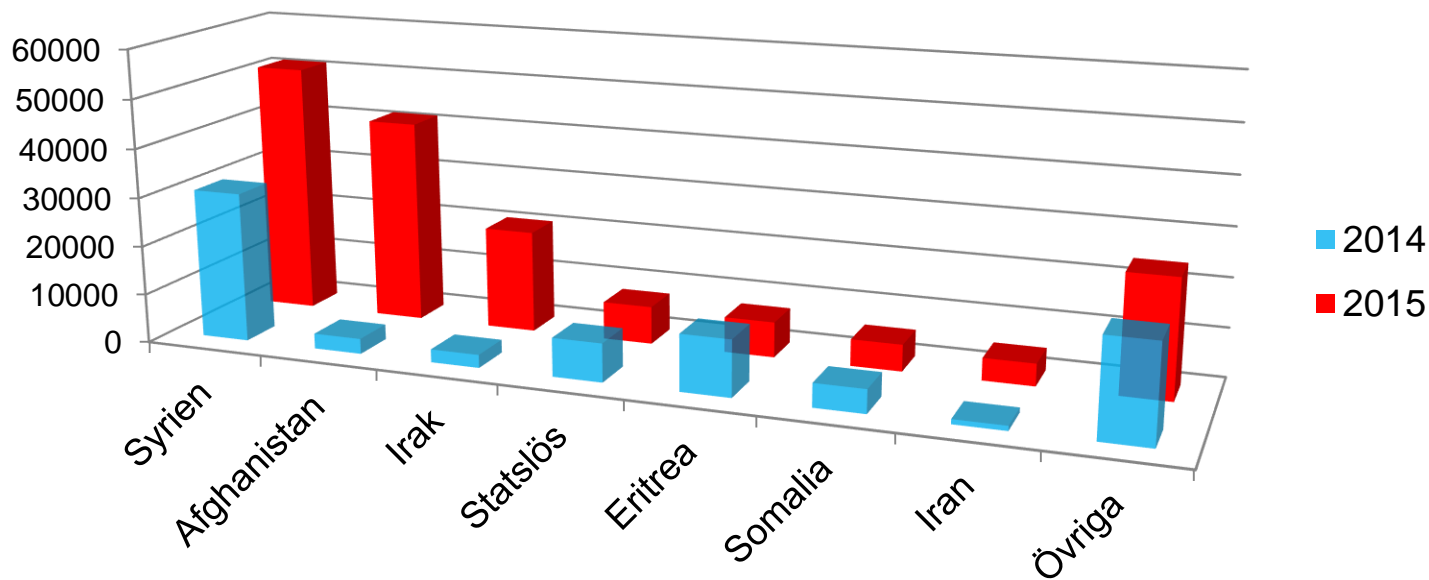
- Exceptionell ökning av flyktingströmmen 2015.

Asylansökningar per år till Sverige



Flyktingströmmen

- Exceptionell ökning av flyktingströmmen hösten 2015.
- Från ca 4 000 asylansökningar per månad under våren,
- till ca 40 000 per månad under oktober och november.
- Inte bara från Syrien – större ökning från Afghanistan.



Flyktingströmmen

- Exceptionell ökning av flyktingströmmen hösten 2015.
- Från ca 4 000 asylansökningar per månad under våren,
- till ca 40 000 per månad under oktober och november.
- Inte bara från Syrien – större ökning från Afghanistan.
- 35 000 ensamkommande barn (huvudsakligen pojkar 13-17 år) under 2015.
- 23 000 ensamkommande barn från Afghanistan.

Kort sikt – finanspolitiken

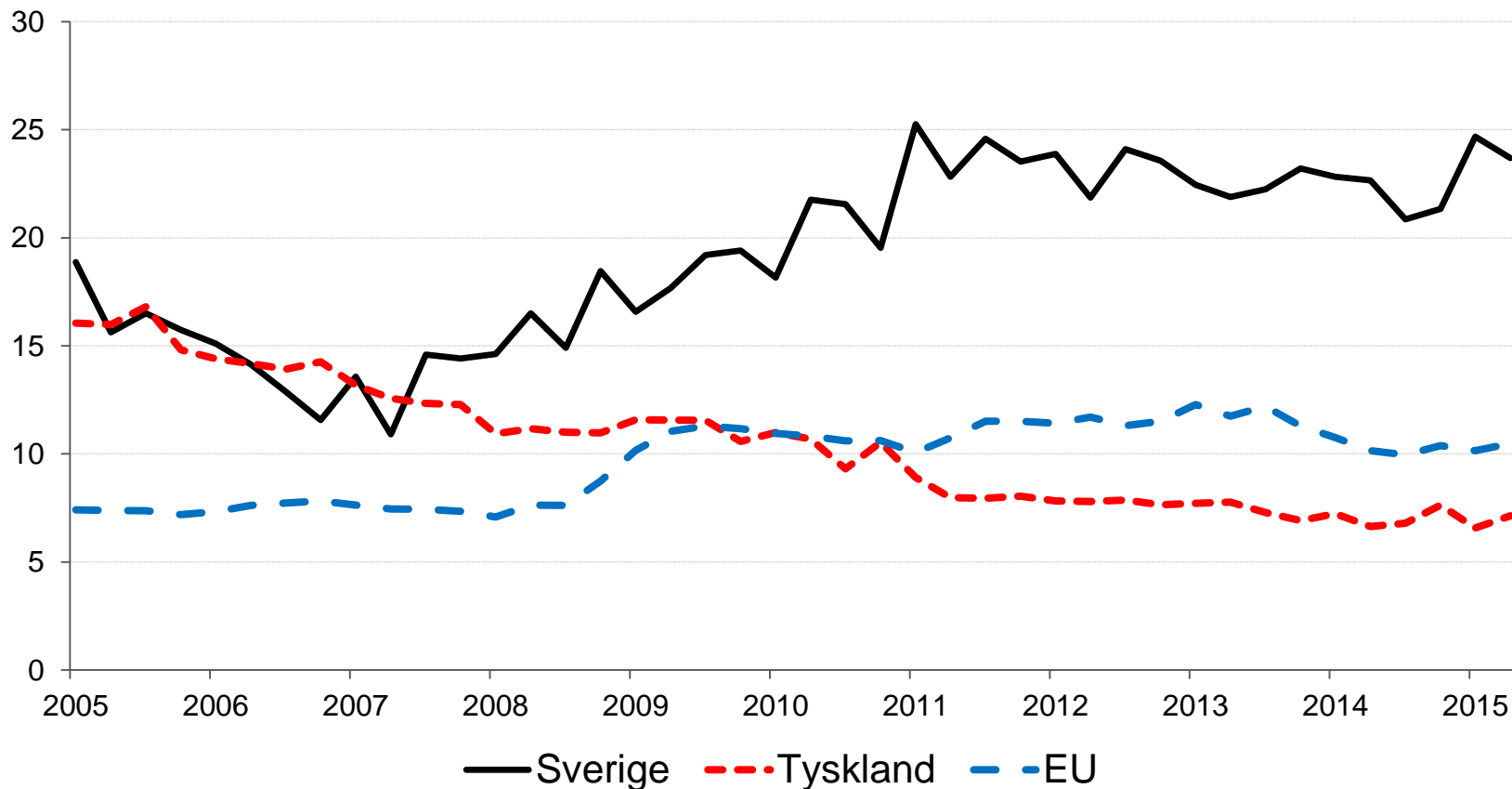
- Asylprocessen blir längre – rimlig bedömning ca 2 år till beslut.
- Kostnaderna initialt huvudsakligen hos migrationsverket
 - för 2016 och 2017 beräknas 1,5-2% av BNP.
- Stor andel av kostnaderna för ensamkommande barn.
Schablonersättning till kommuner för ensamkommande barn 1900 kr/dygn = 0,7 miljoner per person.
- Enligt vår ”gangsterkalkyl” ligger kostnaderna ungefär på en eller ett par procent också på medellång sikt (-2020).
 - Bygger på Ruists kalkyler om offentligfinansiell belastning på ca 120 000 SEK per person första 4 åren efter asylbeslut.
 - Stora osäkerheter om framtida volymer.
 - Andelen ensamkommande barn och hur de tas emot viktig faktor.
 - Ny integrationspolitik?
- Temporära kostnader kan lånefinansieras. Utgiftstaket ett problem?

Lång sikt

- Belastningen på de offentliga finanserna kan bli bestående.
- Viktigaste faktorn: sysselsättningen bland de nya svenskarna.
- Sveriges ”track record” oacceptabelt dåligt. Skillnaden i arbetslöshet mellan inrikes och utrikes födda är stor och har ökat.

Skillnad i arbetslöshet mellan inhemska medborgare och utomeuropeiska

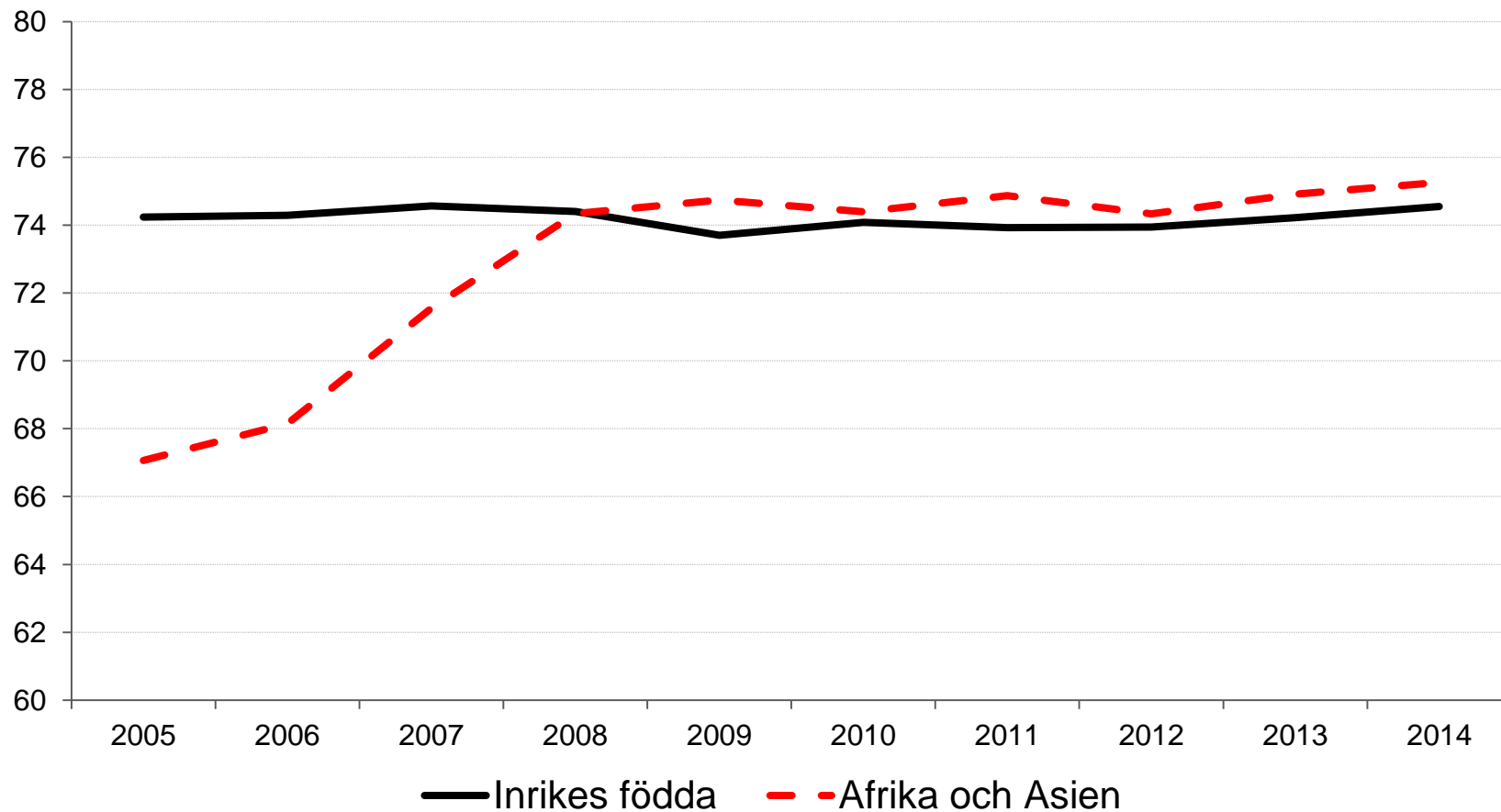
Procentenheter



Anm: Diagrammet visar skillnaden i arbetslöshet mellan utomeuropeiska medborgare och landets egna.

Källa: Eurostat.

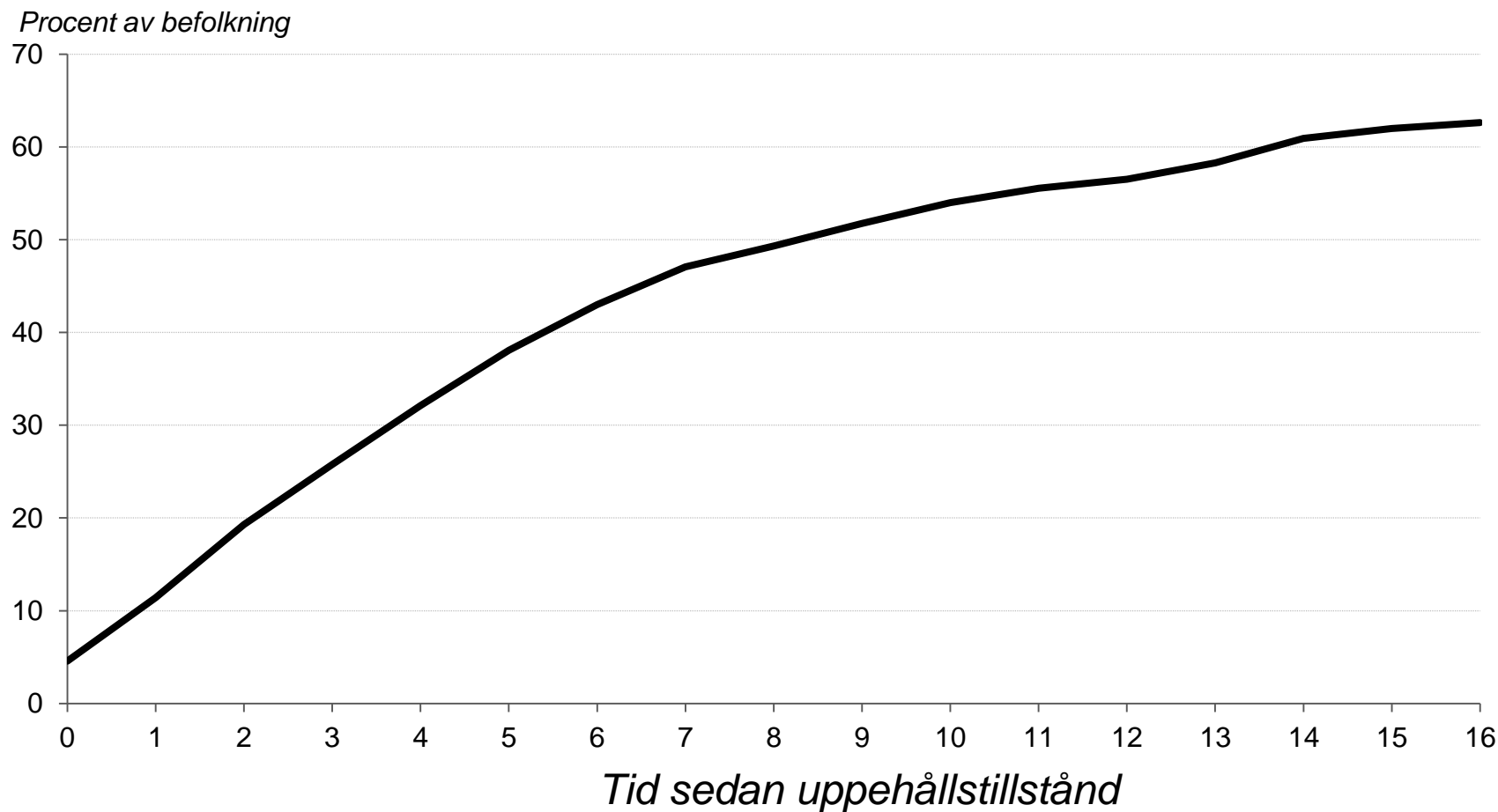
Arbetskraft som andel av befolkningen, män 15-74 år



Lång sikt

- Belastningen på de offentliga finanserna kan bli bestående.
- Viktigaste faktorn: sysselsättningen bland de nya svenskarna.
- Sveriges ”track record” oacceptabelt dåligt. Skillnaden i arbetslöshet mellan inrikes och utrikes födda är stor och har ökat i flera år.
- Permanent finansiell belastning kan inte lånefinansieras men allvarligare är att sociala problem riskerar att förvärras.
- Avgörande att integrationen förbättras.

Sysselsättningsgrad efter vistelsetid - flyktingar 1997-2013



Lång sikt

- Belastningen på de offentliga finanserna kan bli bestående.
- Viktigaste faktorn: sysselsättningen bland de nya svenskarna.
- Sveriges ”track record” oacceptabelt dåligt. Skillnaden i arbetslöshet mellan inrikes och utrikes födda är stor och har ökat i flera år.
- Permanent finansiell belastning kan inte lånefinansieras men allvarigare är att sociala problem riskerar att förvärras.
- Avgörande att integrationen förbättras.
- Vår bedömning är att det krävs en omläggning av integrationspolitiken.
- Mer av det gamla är inte nog.

En ny integrationspolitik

- *Gärna utbildning, men först ett riktigt jobb!*
- Förkorta asylprocessen och gör den till något mer än ett väntande.
- Validering och komplettering av utbildning behöver förbättras – inte kontroversiellt.
- Nya typer av jobb med låg lön och låga kvalifikationskrav måste fram – mer kontroversiellt.
- Subventioner tillsammans med avsteg från lägstalöner och lagar om anställningstrygghet bör kombineras.
- Behöver inte leda till lägre löner eller mindre trygghet för dem som redan har jobb.
- Kriskommission av experter bör under våren ta fram förslag för en fungerande integration av de nya svenskarna.

Internationellt samarbete

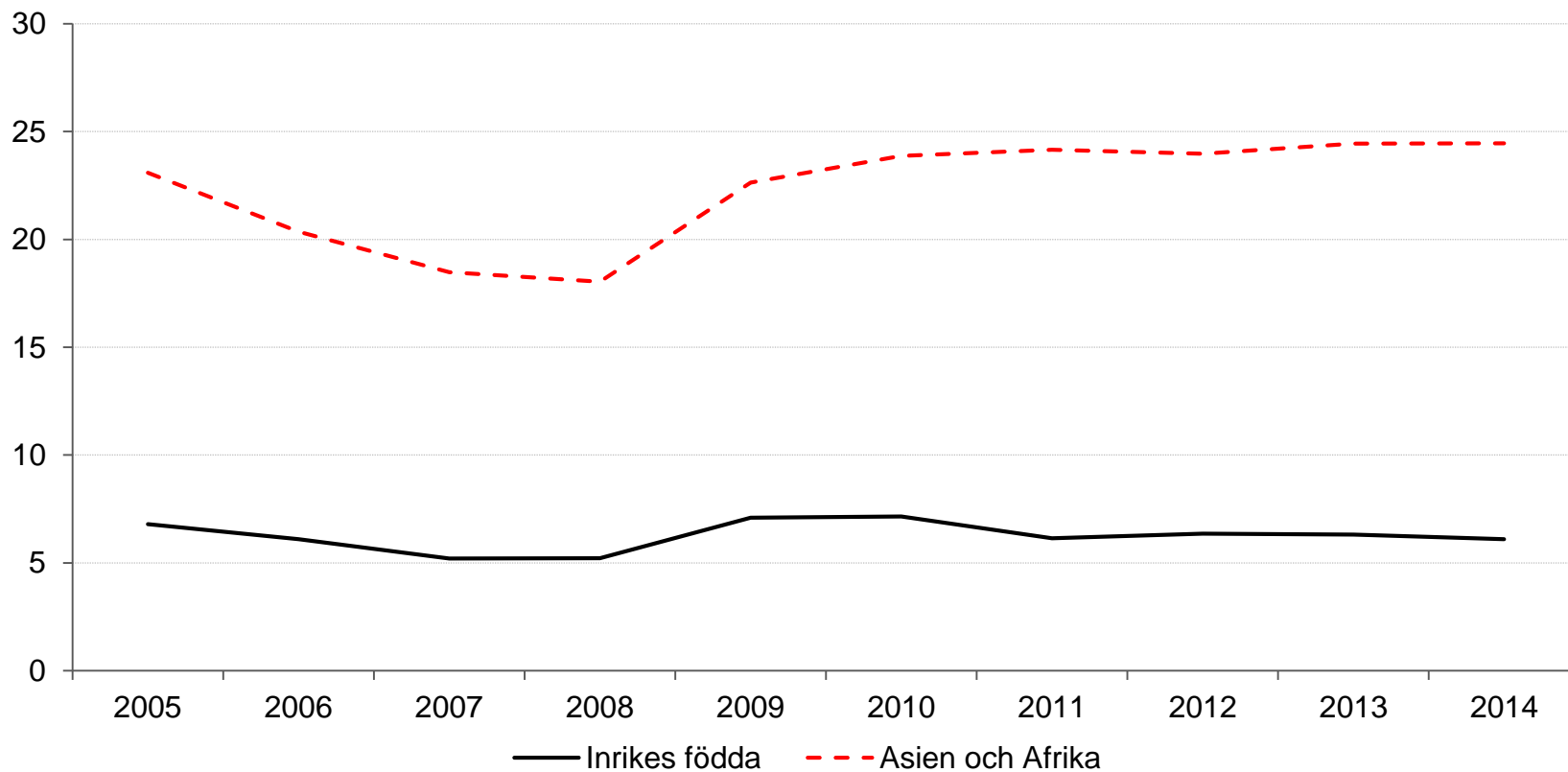
- Flyktingmottagande är en gemensam angelägenhet – en ”kollektiv vara”.
- Kräver koordinerade internationella insatser – stöd för detta bland medborgarna i Europa.
- Nu istället ”race-to-the-bottom” och stängda gränser.
- Kvotfördelning inom EU har inte fungerat. Förutsättningarna för integration skiljer sig mycket inom EU.
- ”Tradable Refugee Quotas” en potentiell lösning.
- Skamligt att vi inom Norden inte lyckats koordinera.
- Inte för sent!

En ny integrationspolitik

Tack!

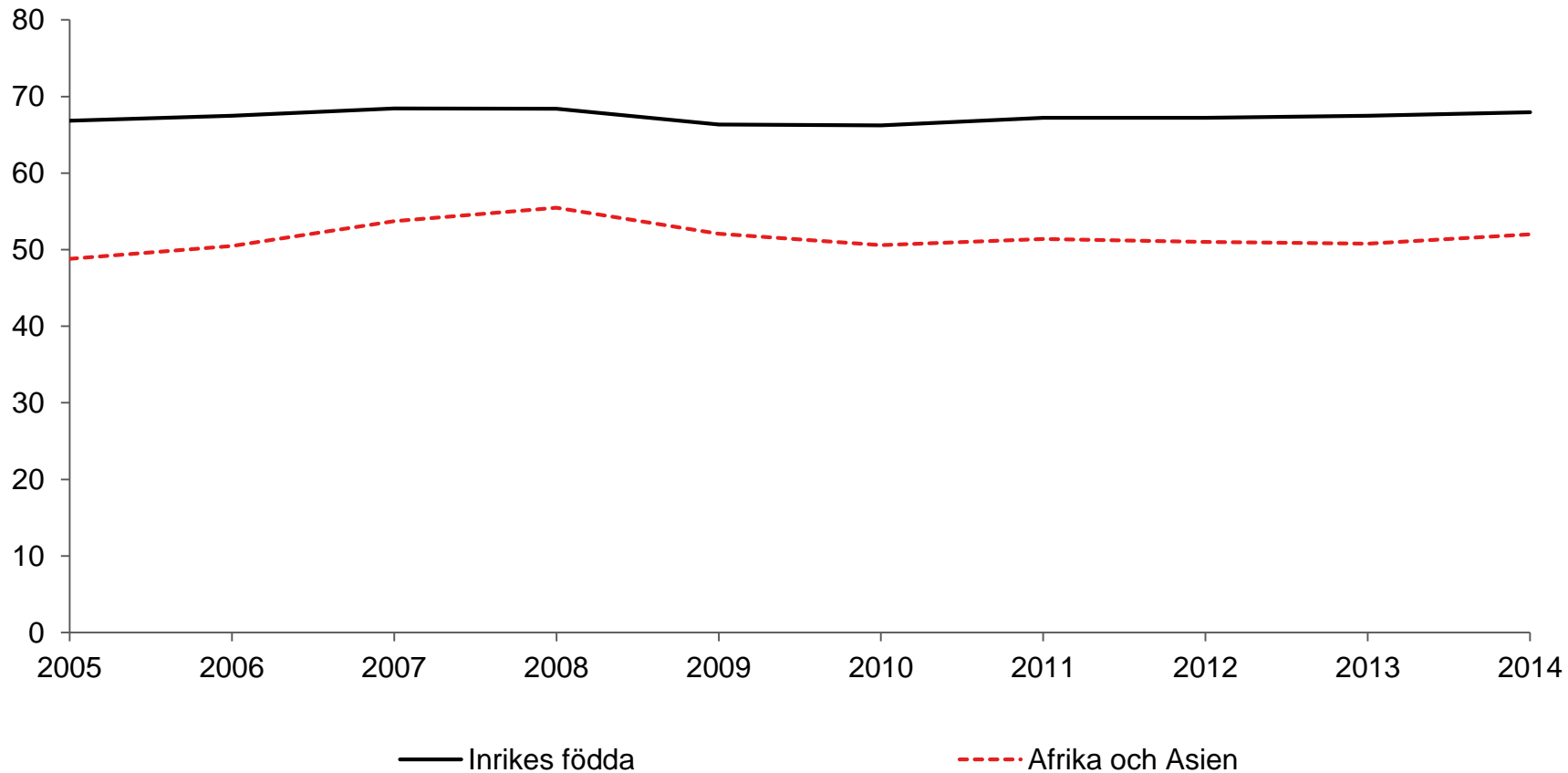
Arbetslöshet

Procent av
arbetskraften



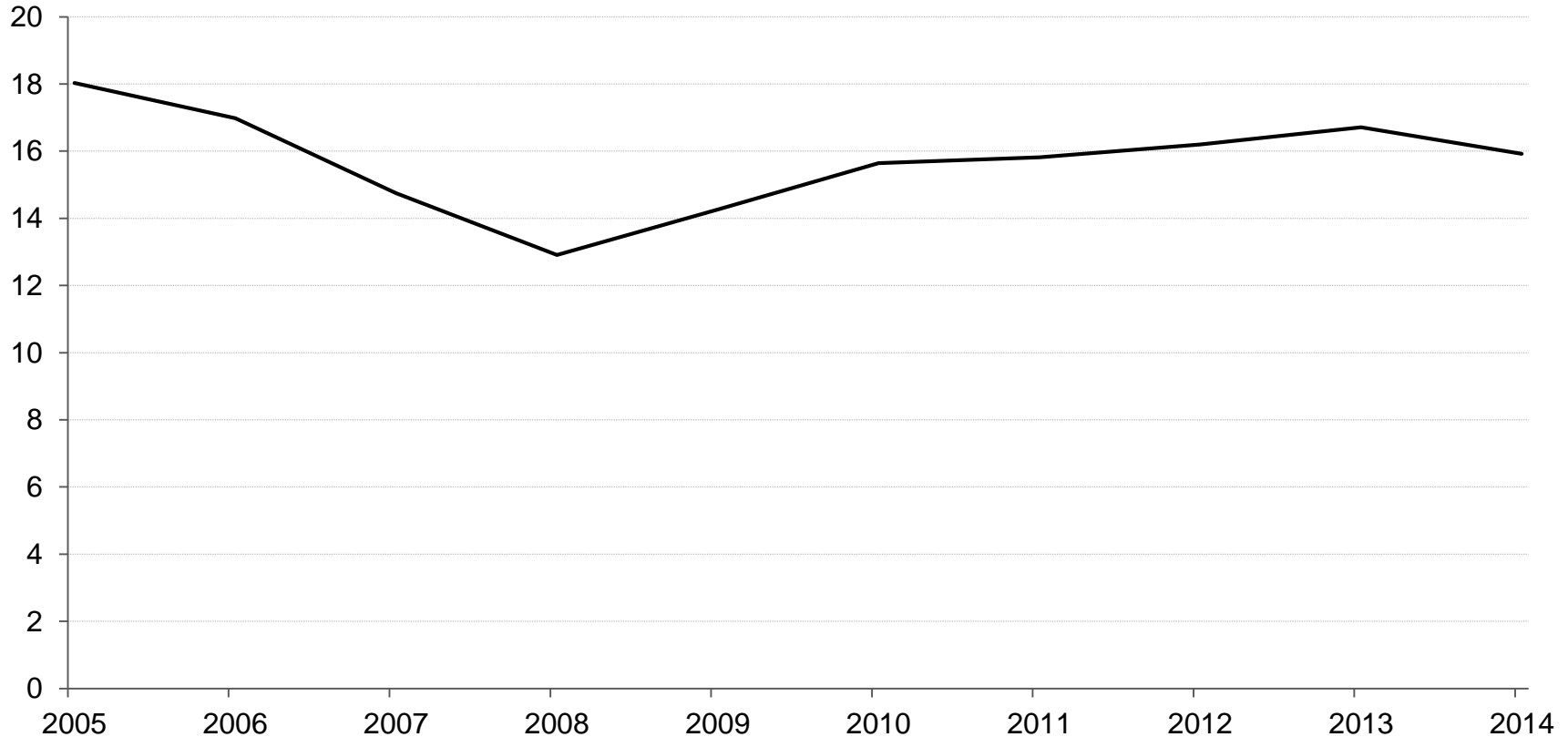
Sysselsättningsgrad, 15-74 år

Procent av befolkningen



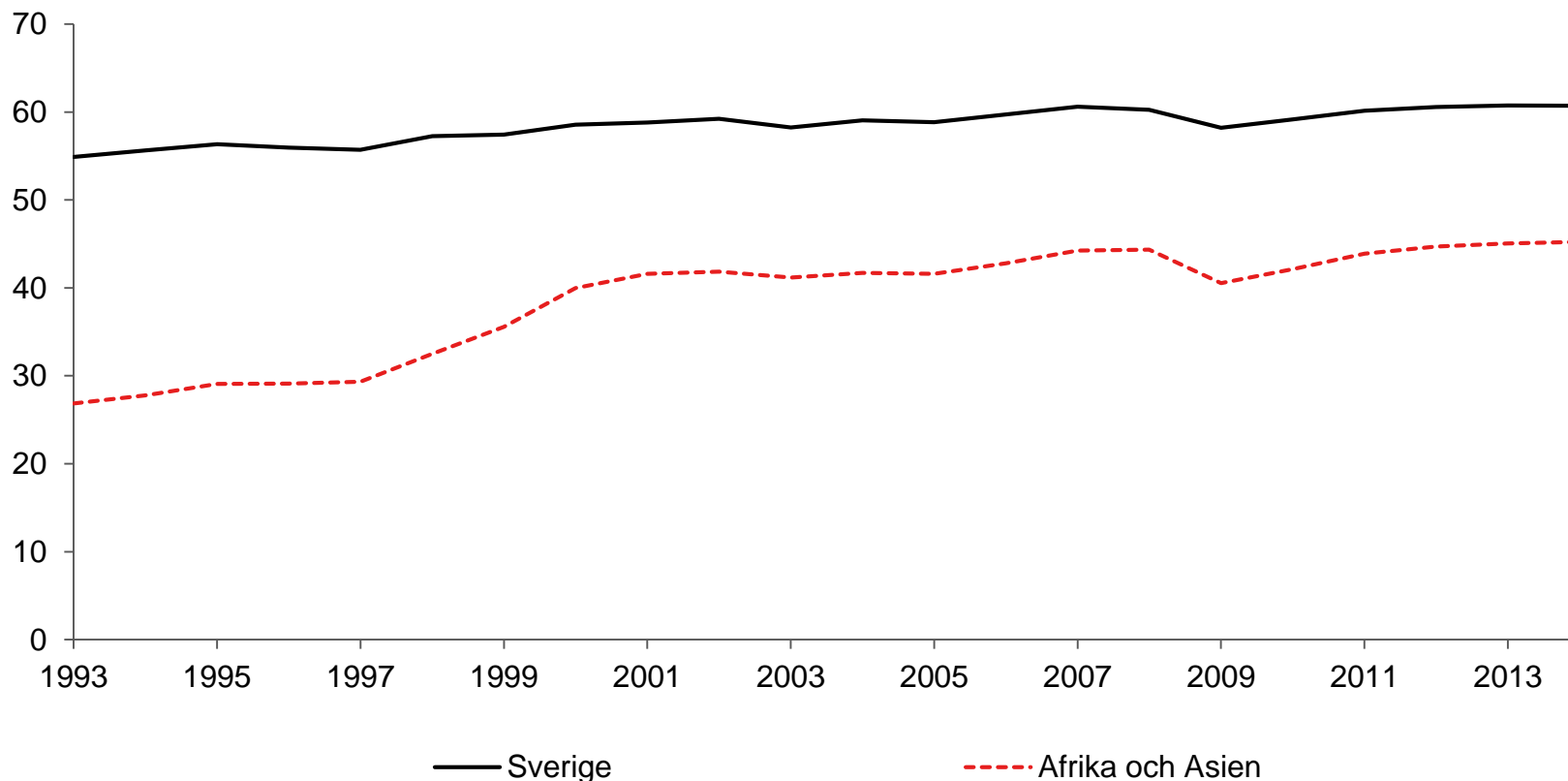
Sysselsättningsgap mellan inrikes födda och personer födda i Afrika och Asien

Procentenheter



Förvärvsarbetande, 16+ år, efter födelseregion

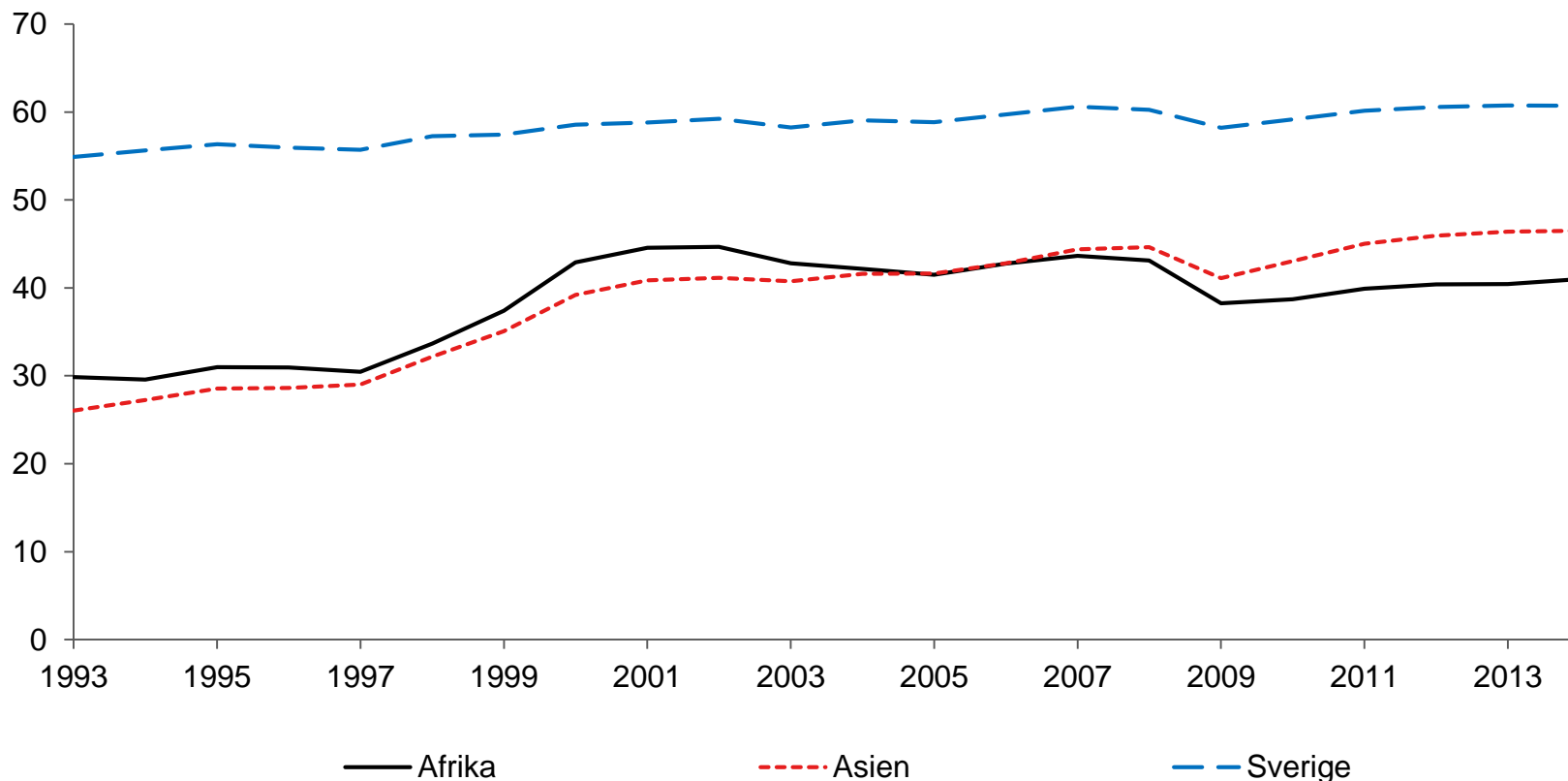
Procent av befolkningen



Källa: SCB.

Förvärvsarbetande, 16+ år, efter födelseregion

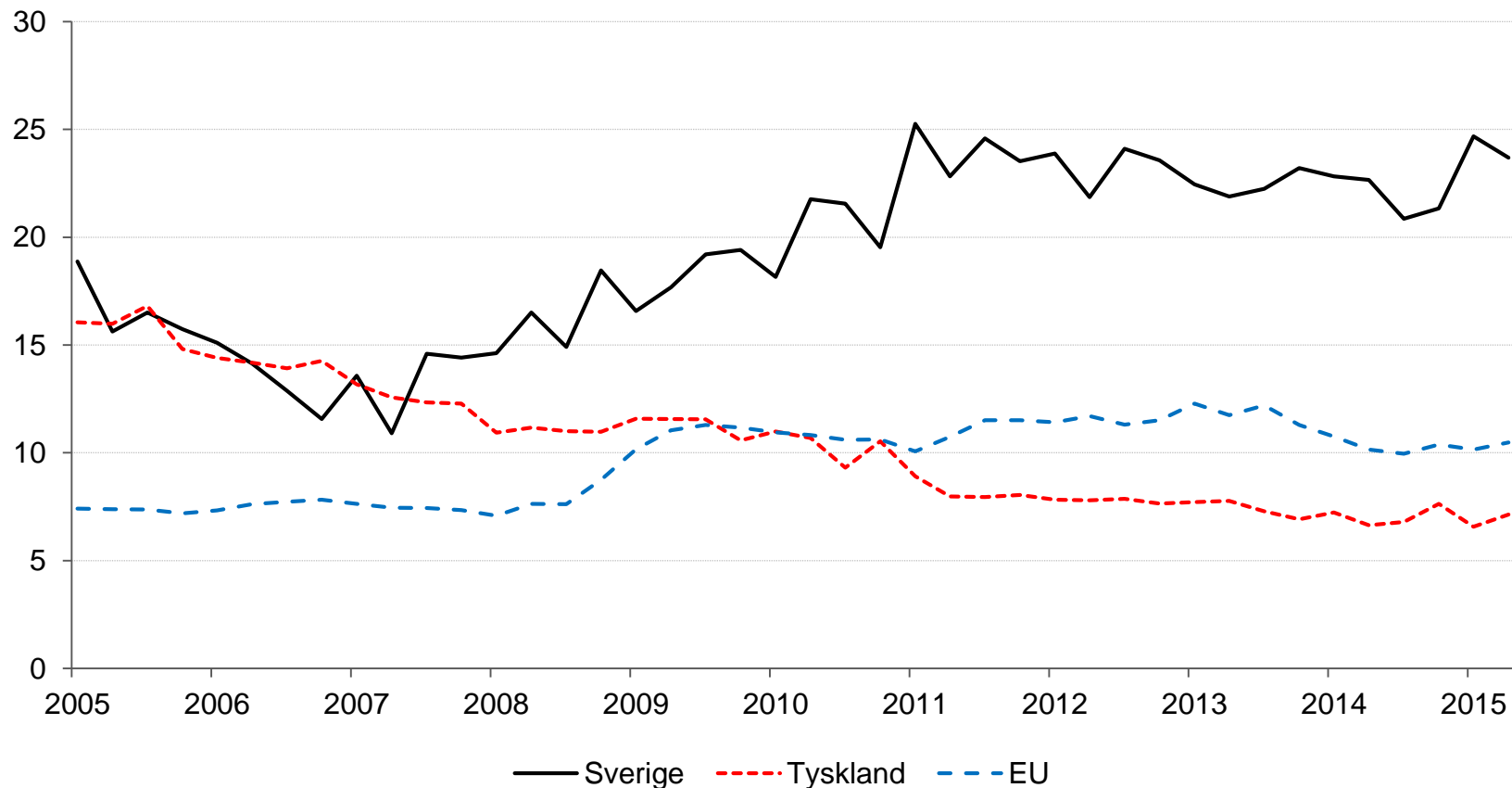
Procent av befolkningen



Källa: SCB.

Skillnad i arbetslöshet efter medborgarskap

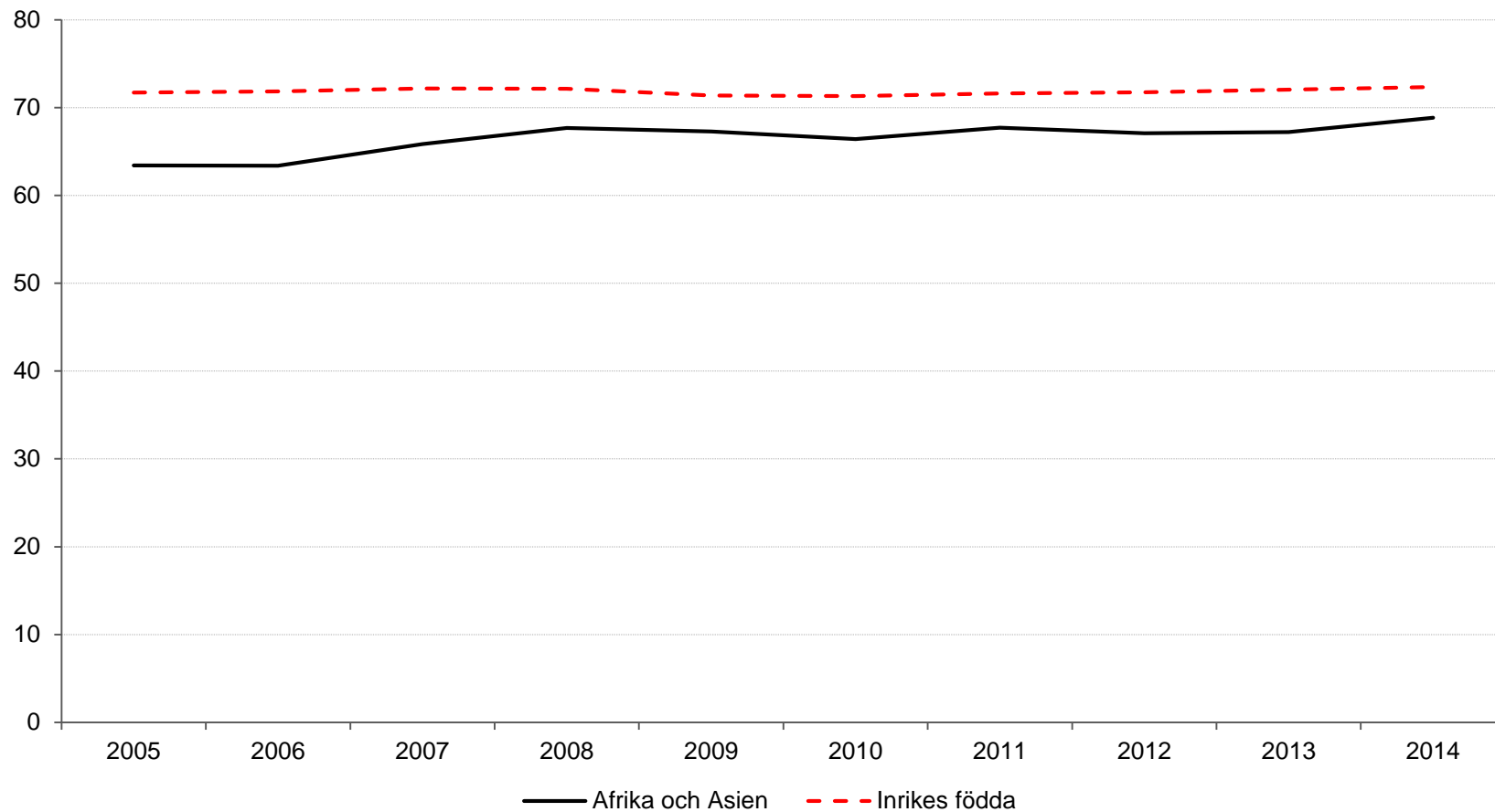
Procentenheter



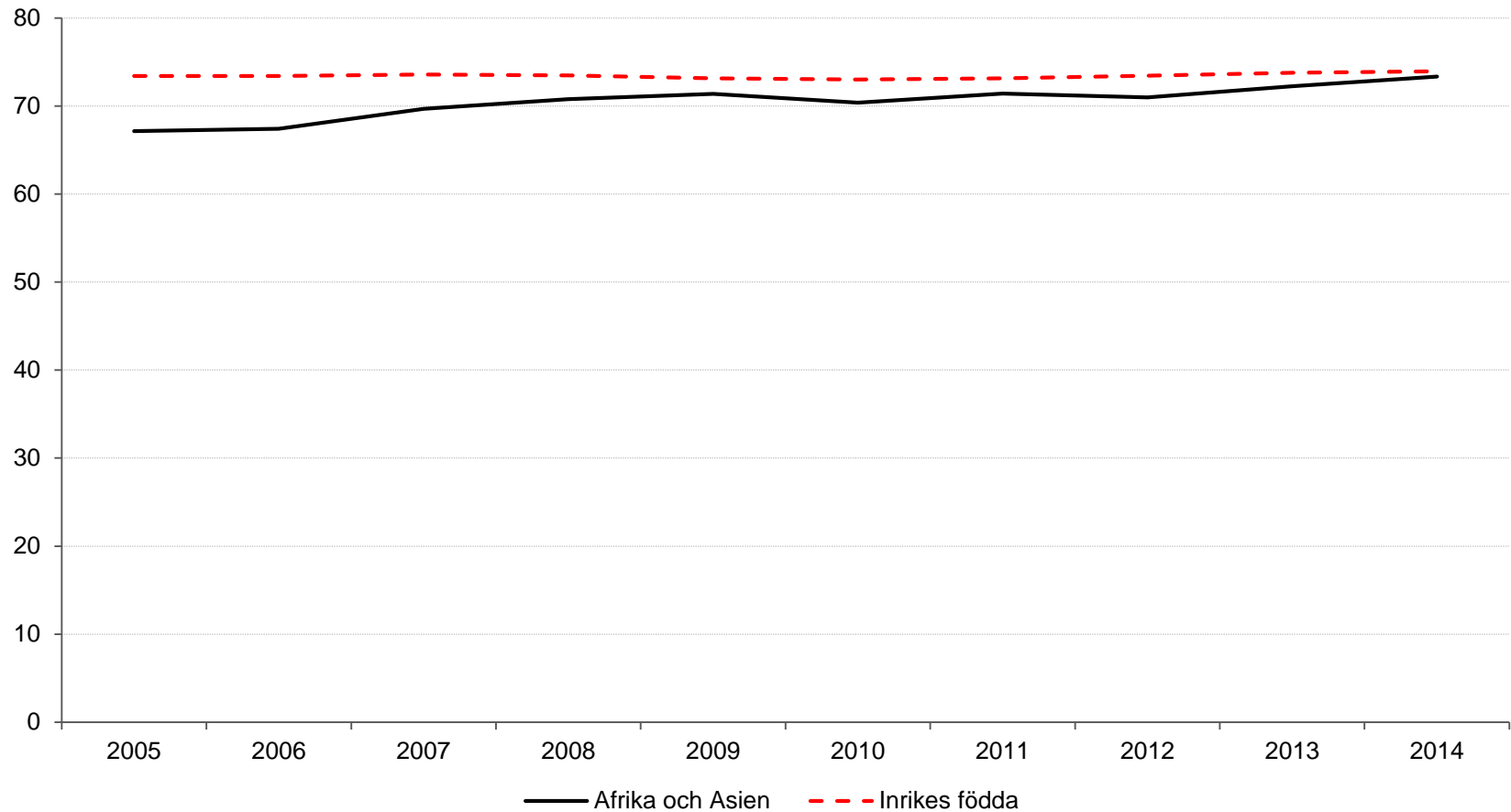
Anm: Diagrammet visar skillnaden i arbetslöshet mellan utomeuropeiska medborgare och landets egna.

Källa: Eurostat.

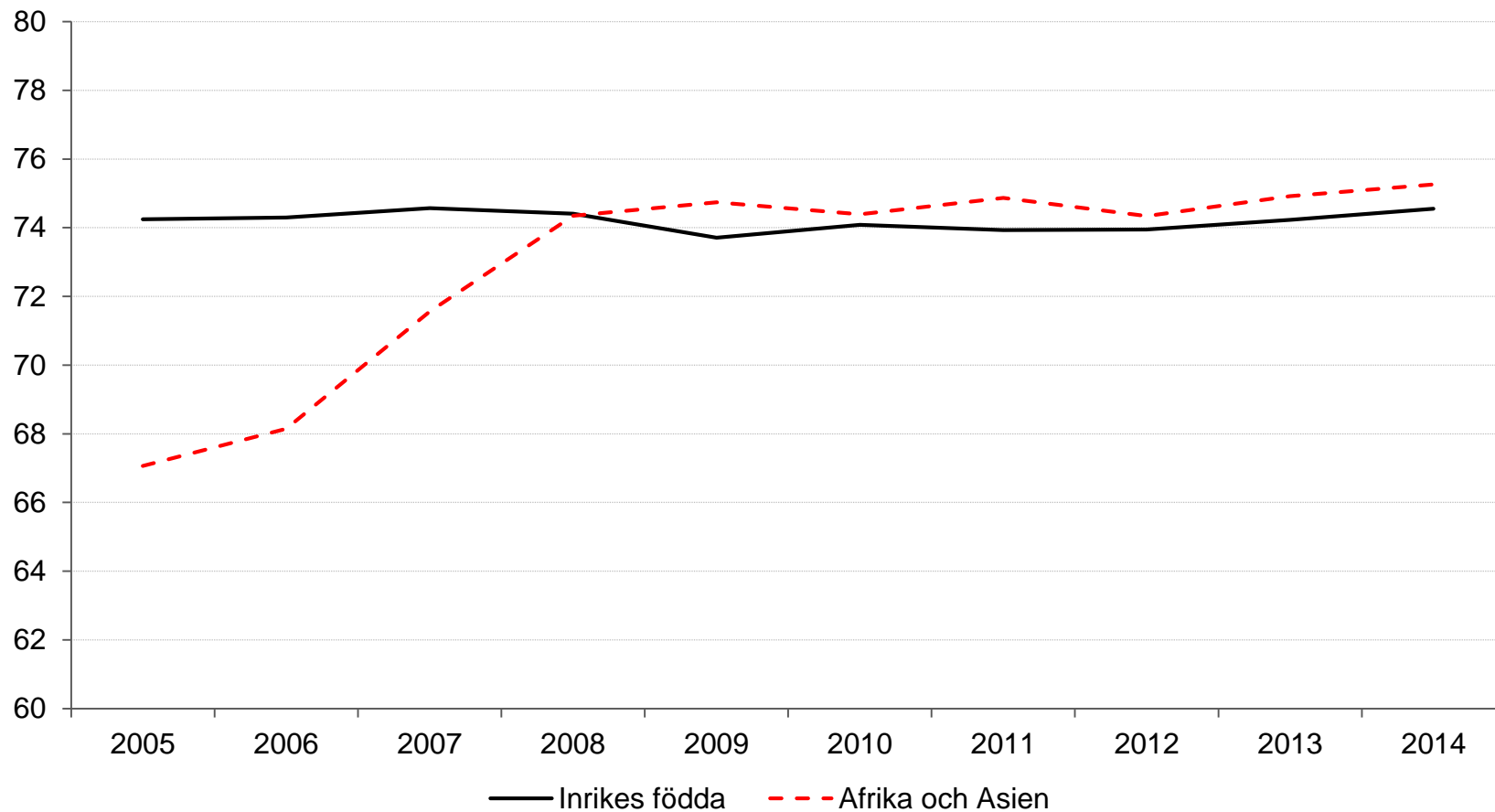
Arbetskraft som andel av befolkningen



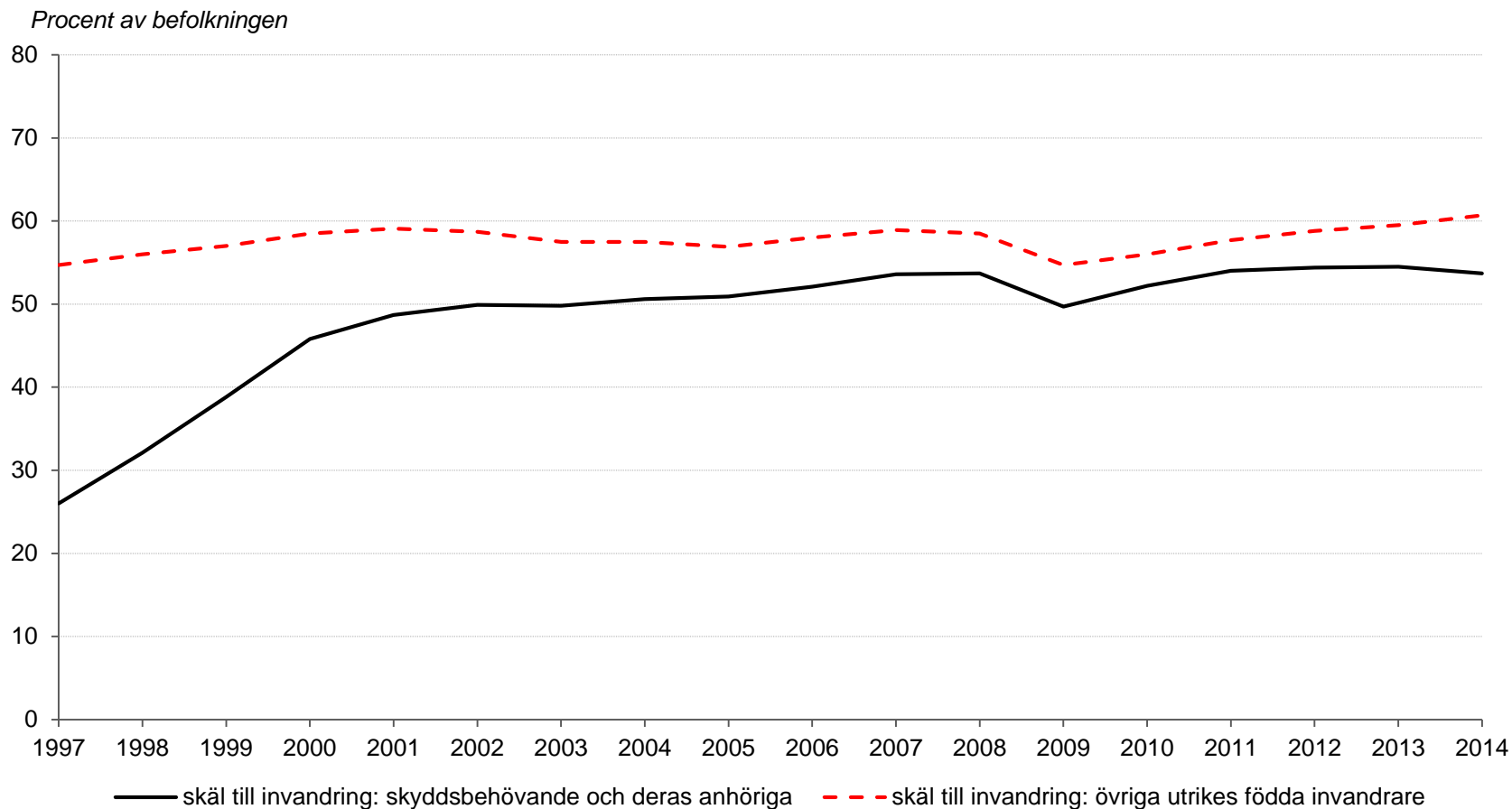
Arbetskraft och latent arbetslösa som andel av befolkningen



Arbetskraft som andel av befolkningen, män, 15-74 år

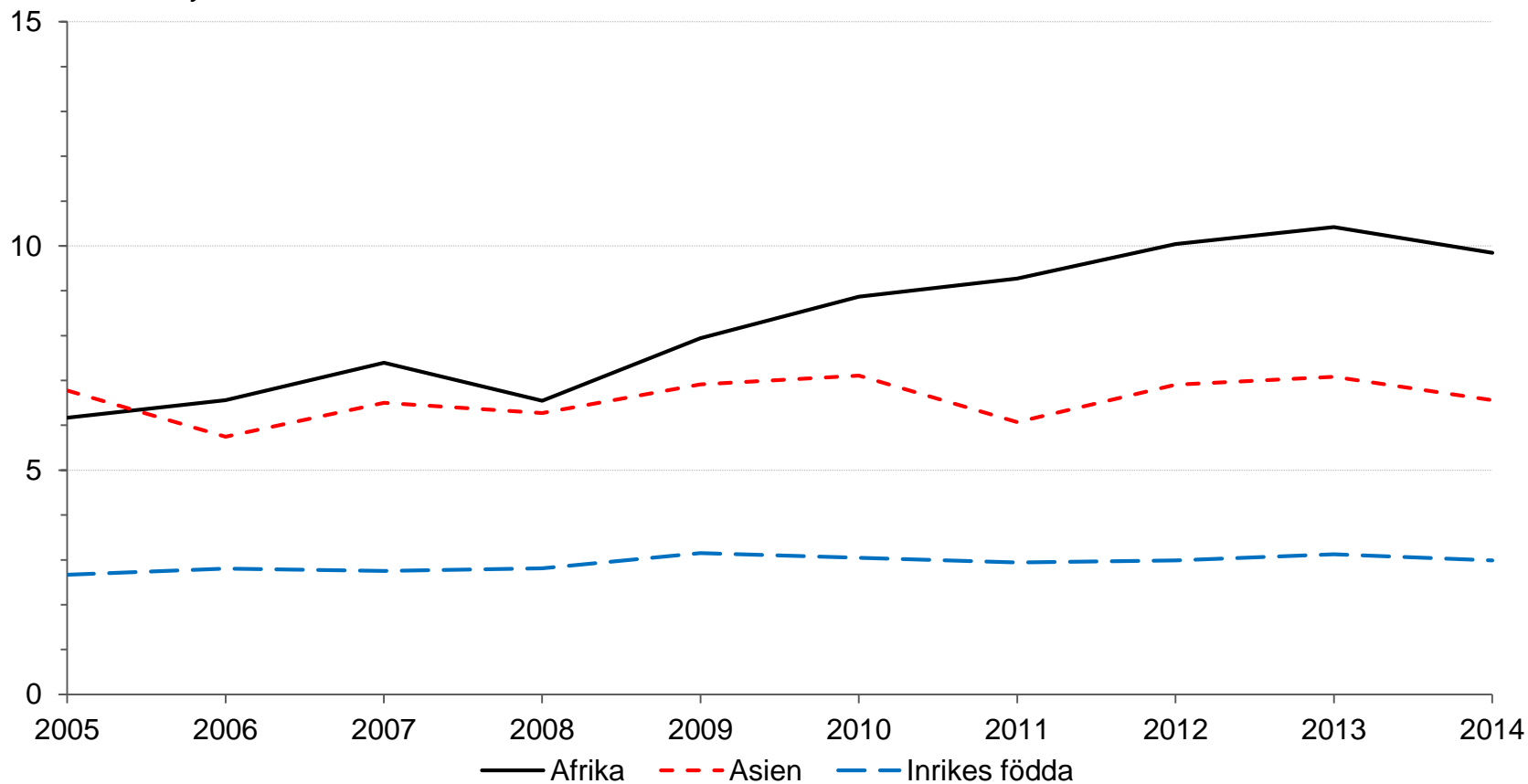


Sysselsättningsgrad beroende på skäl till invandring, 20-64 år



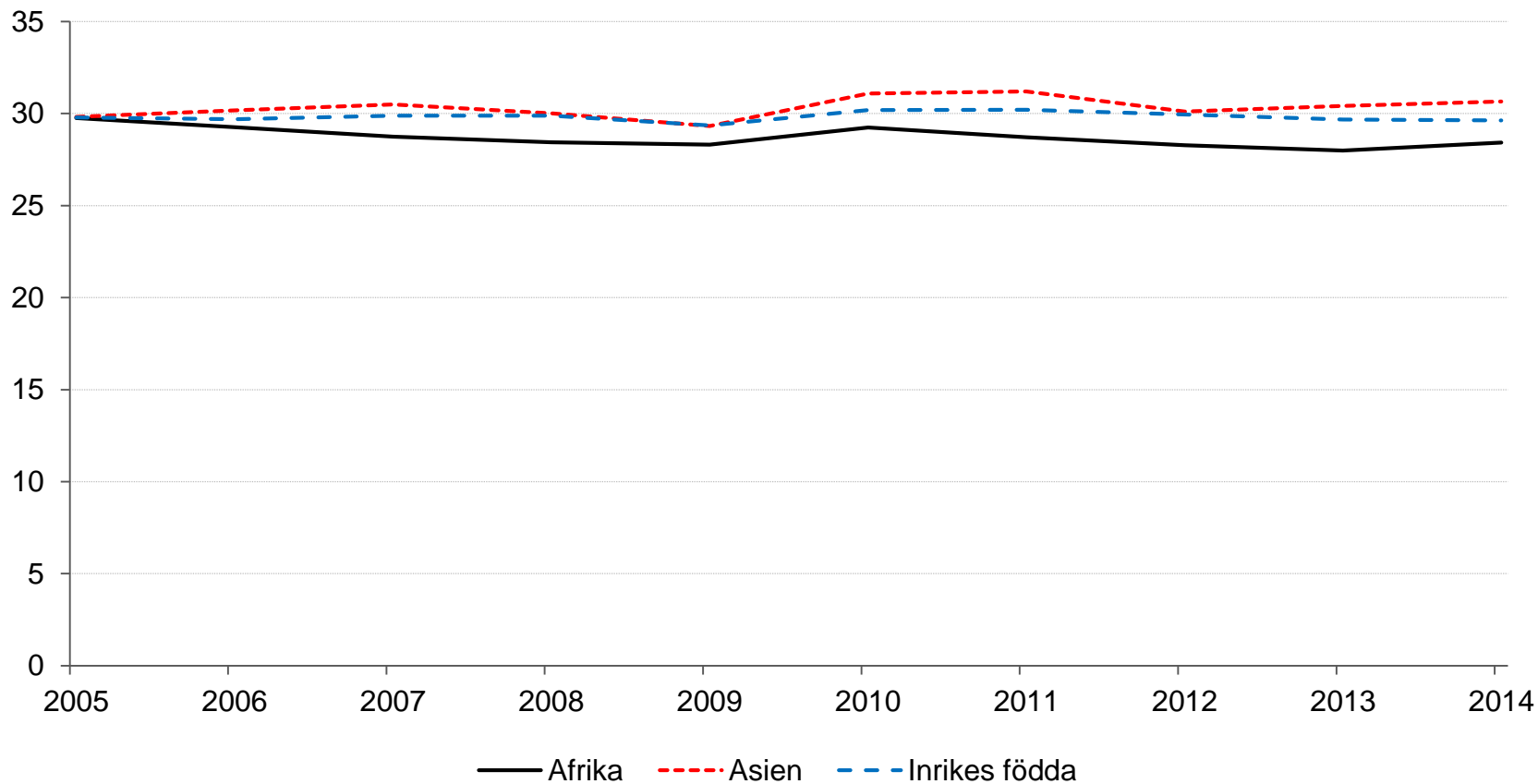
Andel undersysselsatta av de sysselsatta

Procent av de sysselsatta



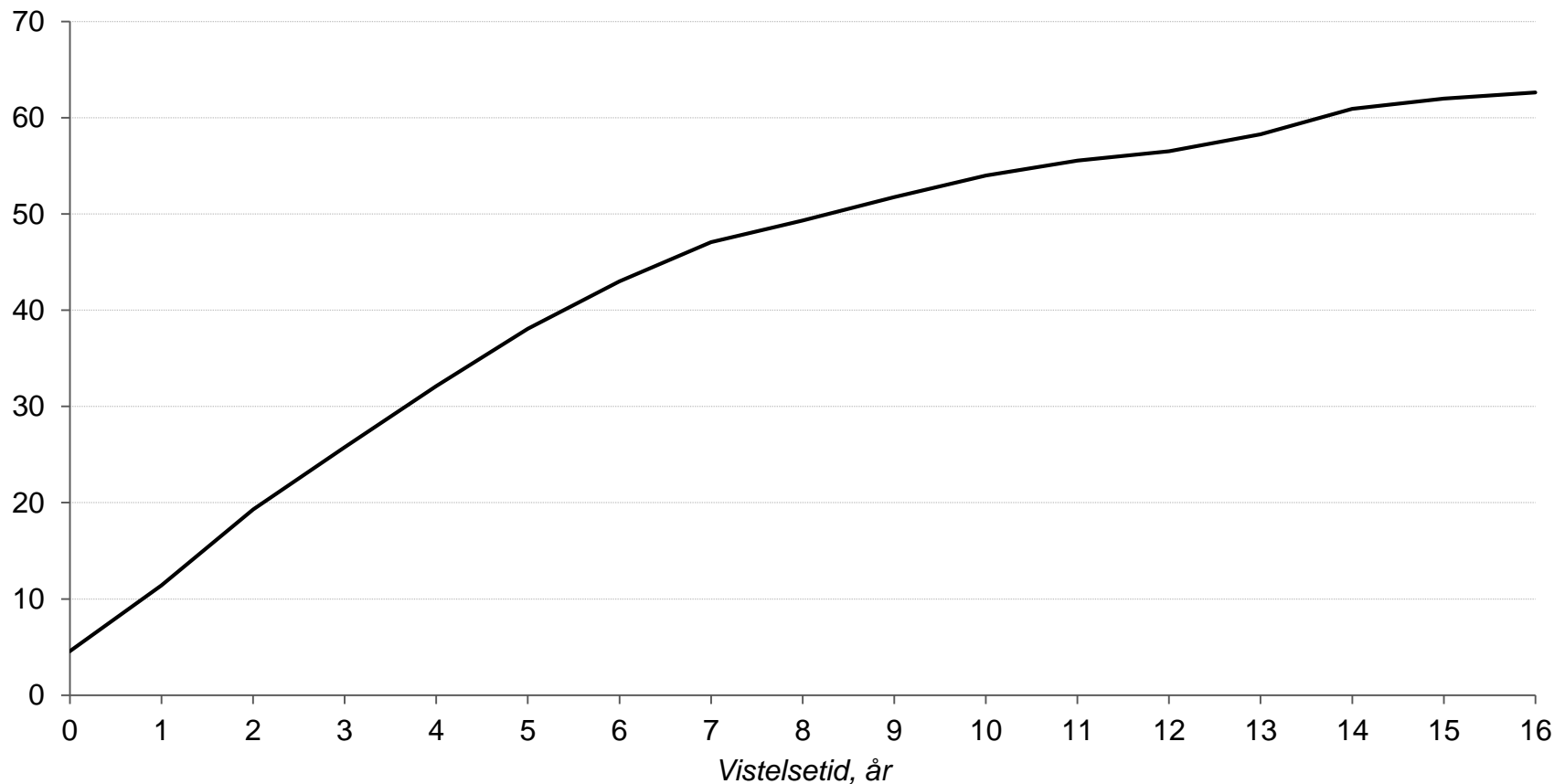
Faktiskt medelarbetstid

Timmar per vecka



Sysselsättningsgrad efter vistelsetid

Procent av befolkning



Anm: Diagrammet visar den genomsnittliga sysselsättningsgraden för kommunplacerade flyktingar och flyktinganhöriga mellan 1997 och 2013 efter antal år sedan erhållet uppehållstillstånd.