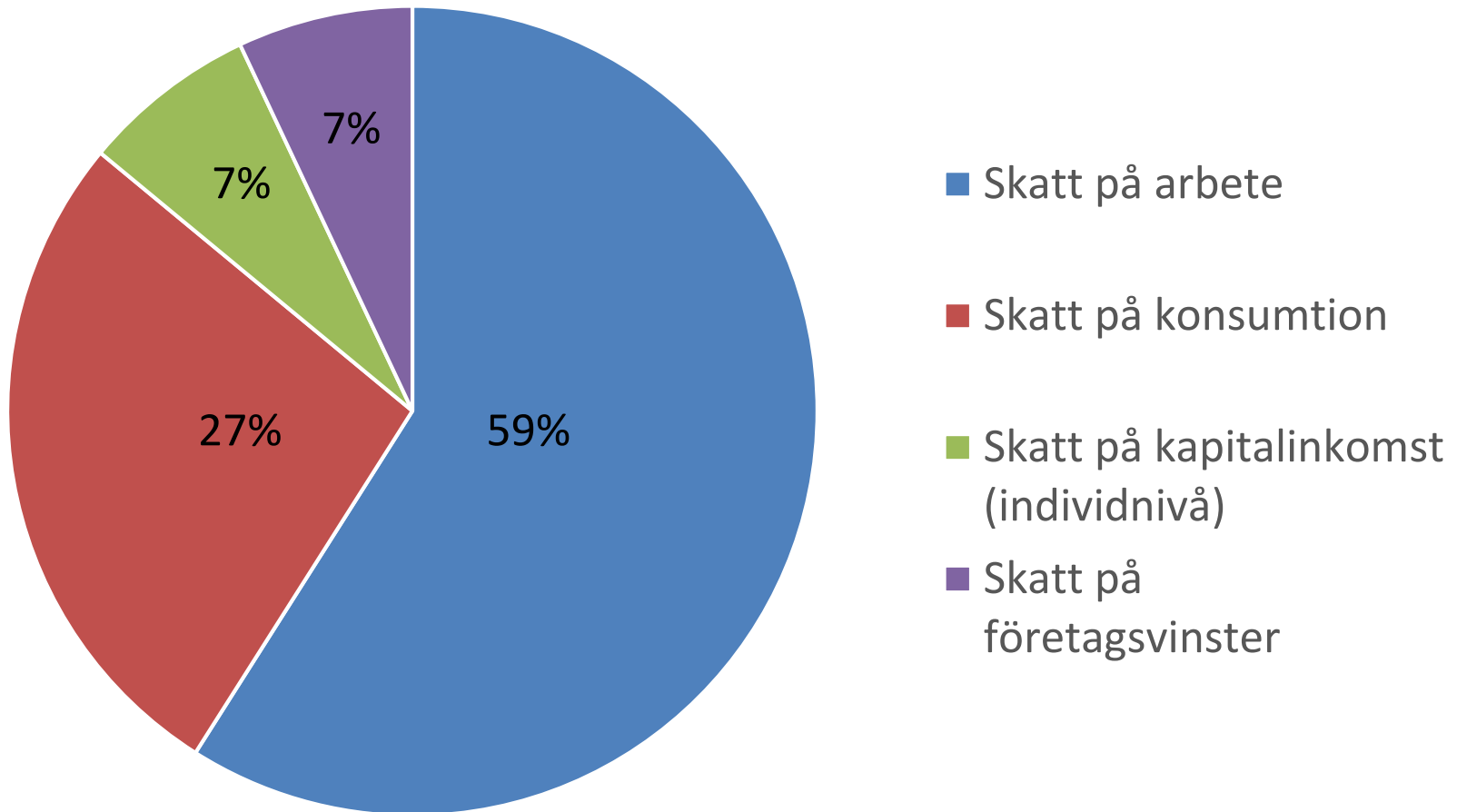




Behövs det en ny skattereform?

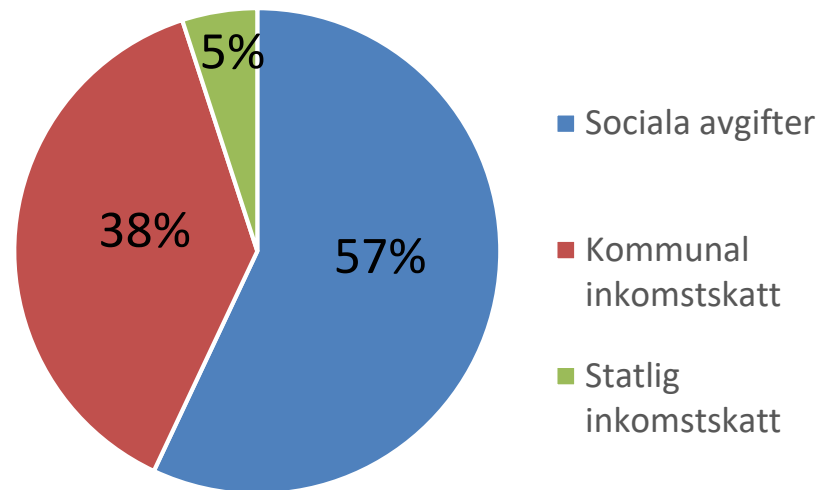
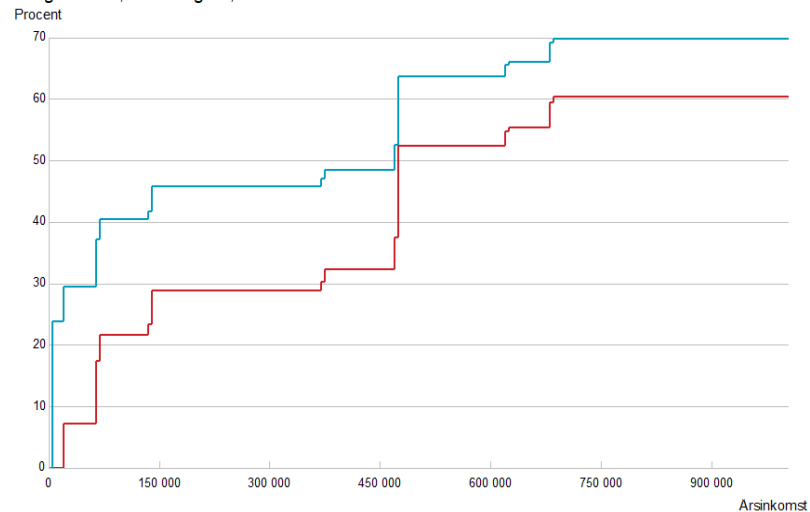
Åsa Hansson
Lunds universitet

Arbete beskattas relativt hårt



Höga marginalsatser – även på relativt låga inkomster

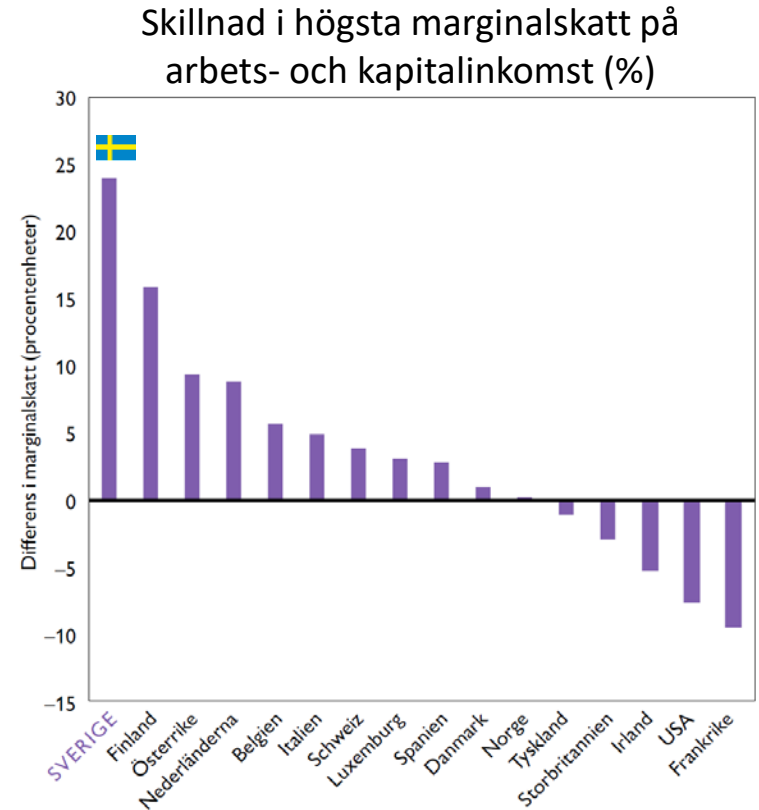
Marginalskatt, arbetstagare, år 2018



Källa: Finansdepartementet samt beräkningar av Ekonomifakta
Beräkningarna baseras på en genomsnittlig kommunalskattesats på 32,12 procent samt en begravningsavgift på 0,22 procent. Av diagramtekniska skäl har vissa mindre variationer i marginalsatserna utjämnats. Dessa små variationer uppkommer bland annat på grund av grundavdragets avtrappning.
Hämtat: 2018-05-28 11:15

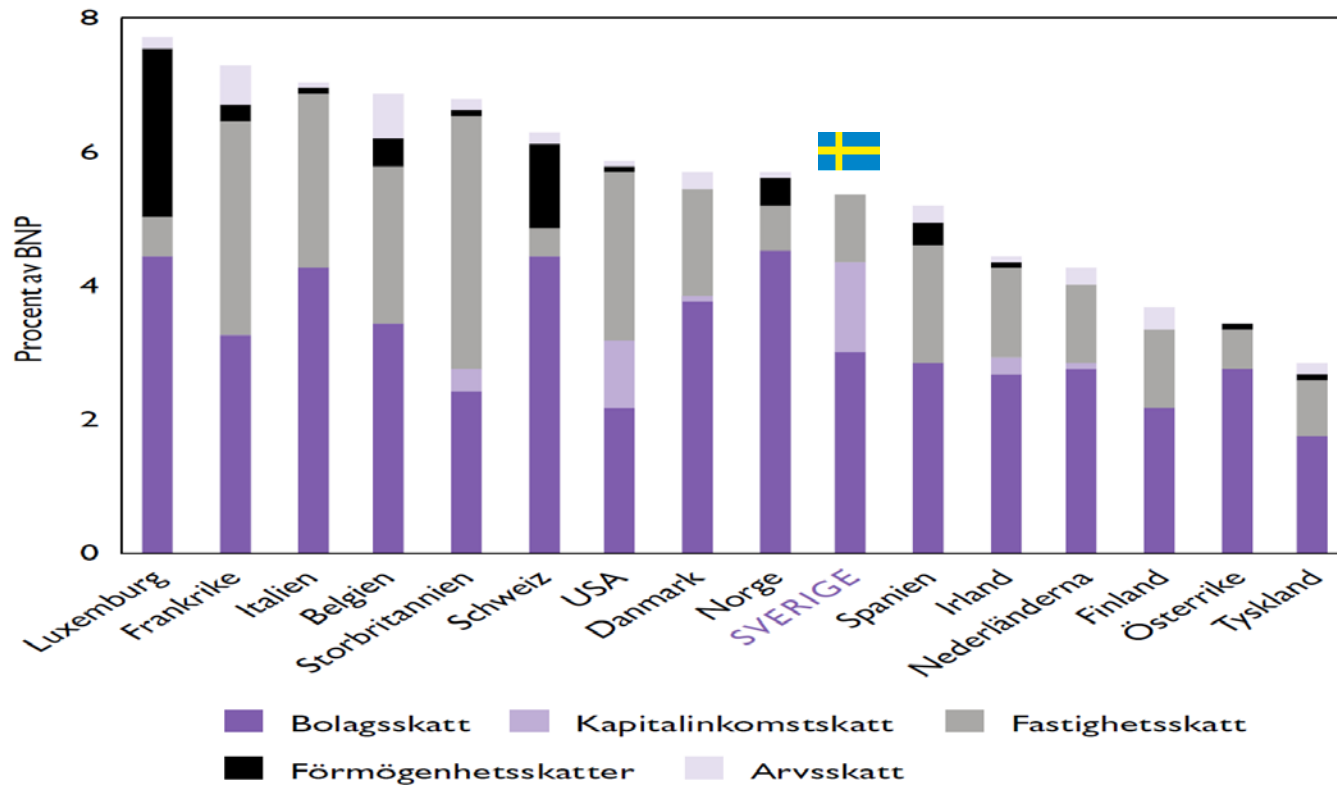
Arbete beskattas hårdare än kapital

- Skillnaden mellan högsta marginals katt på arbete och kapital störst i Sverige
- Drivs av skillnader i marginals katter på höga arbetsinkomster



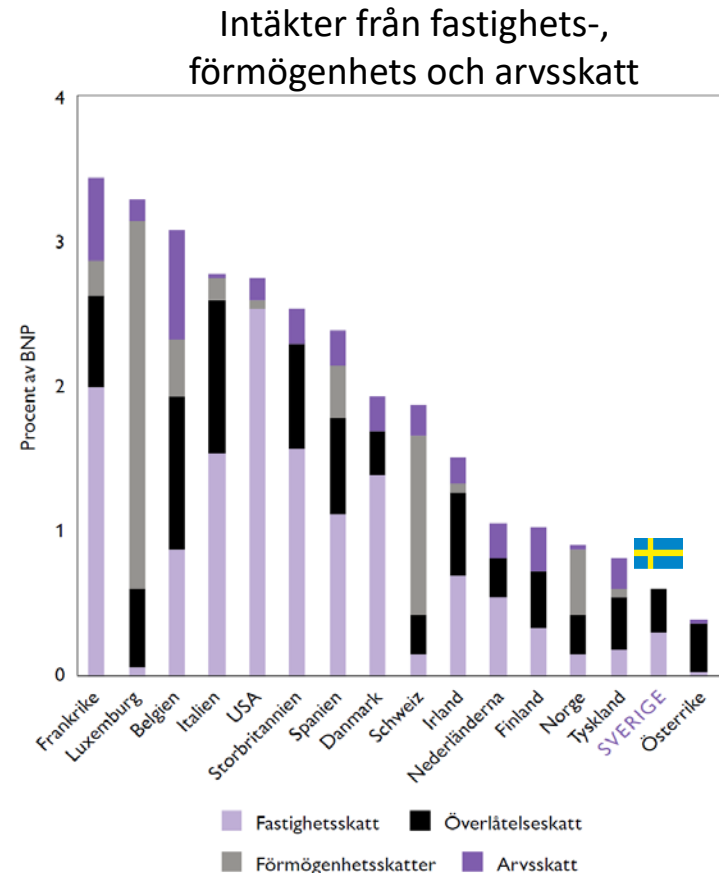
Hur beskattas kapital?

Skatteintäkter 2015 (% av BNP)



Skatt på fastighet, förmögenhet, arv

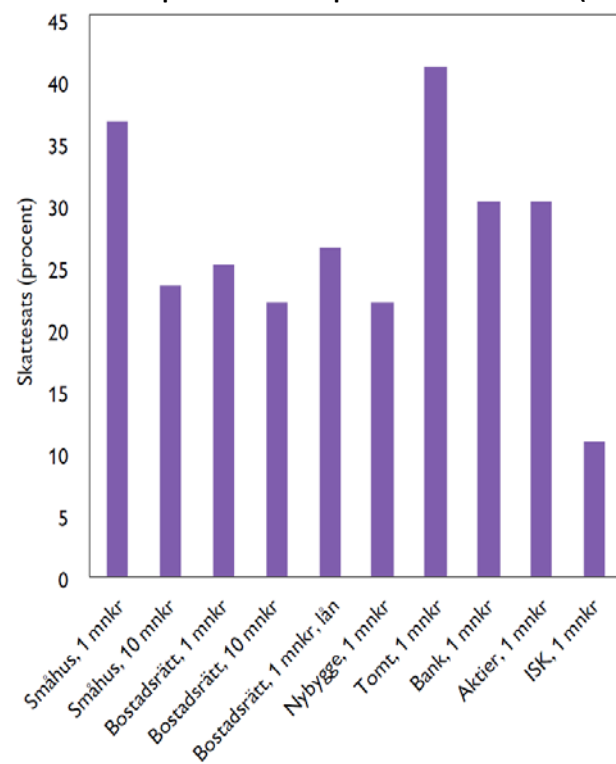
- Sverige har nästan lägst fastighetsskatt i hela OECD
- Detsamma gäller skatt på arv och gåva samt hushållsförmögenhet



Kapitalinkomster beskattas på olika sätt

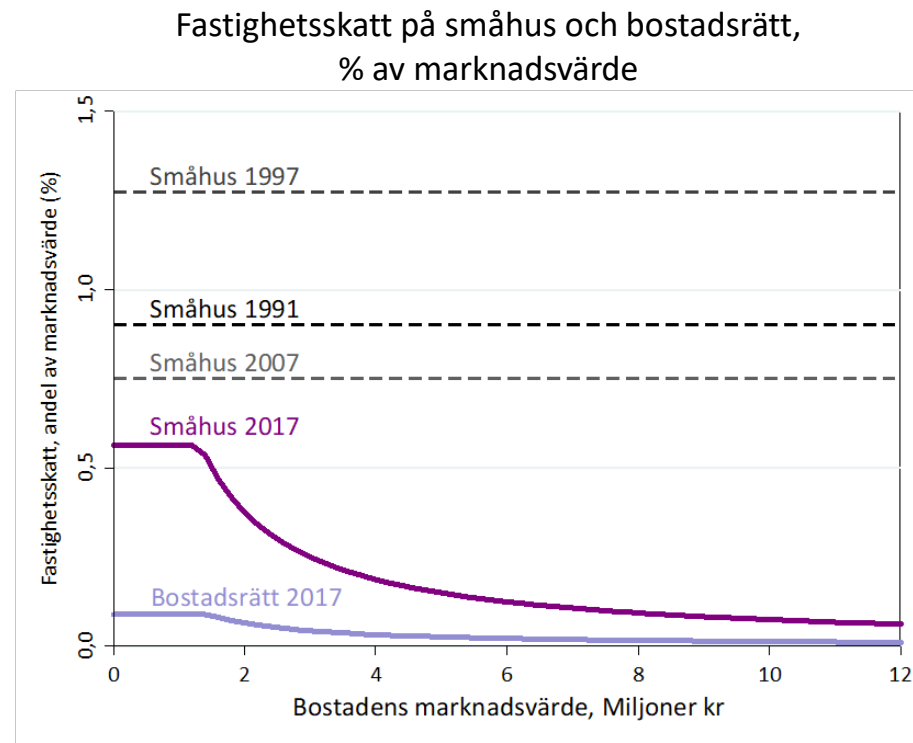
- Likformighetsprincipen från 1991 övergiven
 - Kapitalinkomster beskattas på varierande vis
- Investeringar känsliga för skatteskillnader
 - Styrts dit de beskattas lägst istället för dit de gör störst nytta

Skatten på olika kapitalinkomster (%)

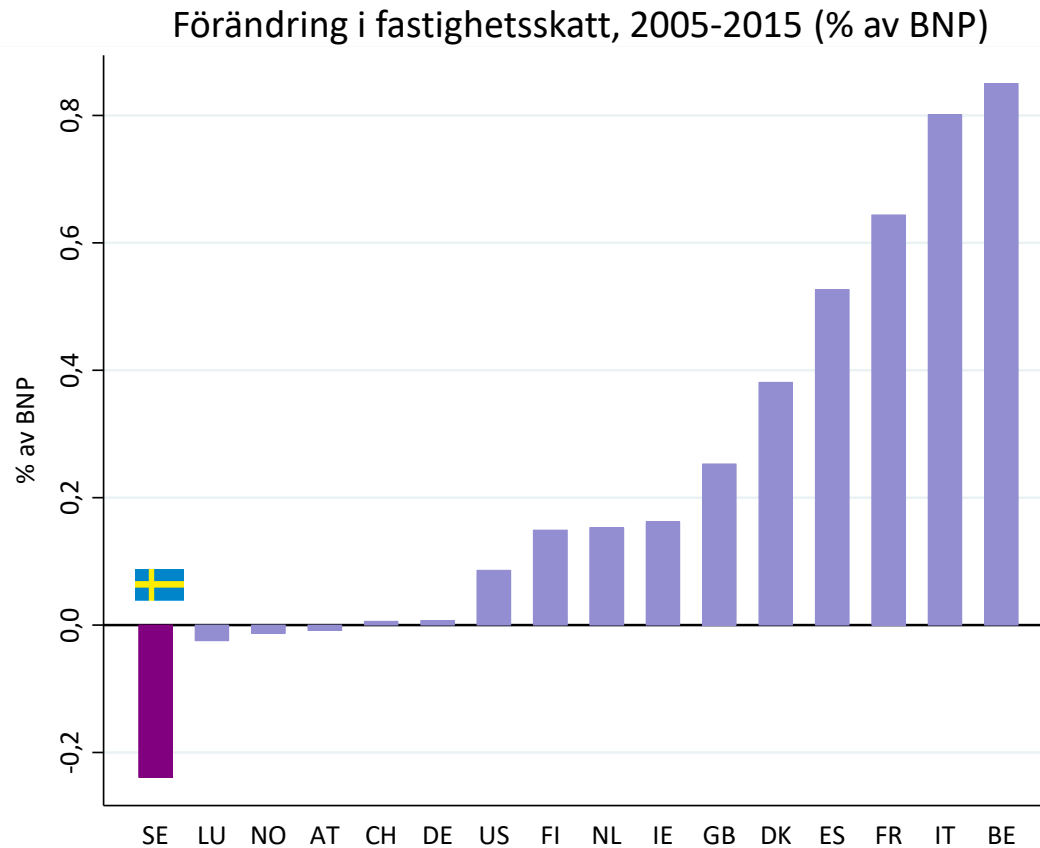


Fastighetsskatt på småhus och bostadsrätt

- Takbeloppet innebär att fastighetsskatten har blivit regressiv
- Bostadsrätter betalar betydligt lägre fastighetsskatt än småhus
- Nybyggda hus helt skattebefriade i 15 år



Andra länder höjer fastighetsskatten



Bör kapital beskattas?

Argument mot kapitalskatter

- Kapitalskatter hämmar kapitalbildning och tillväxt
- Kapital är en rörlig skattebas och svår att beskatta

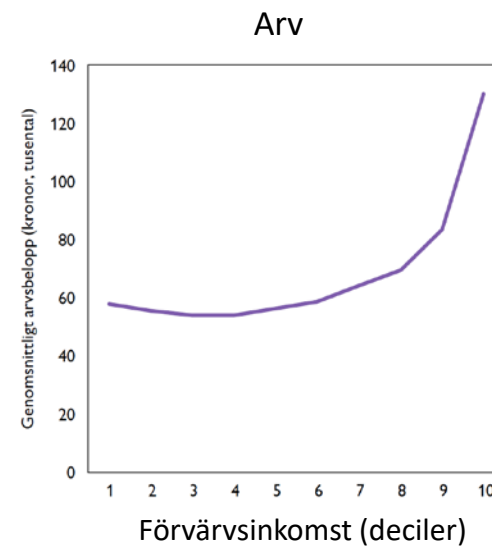
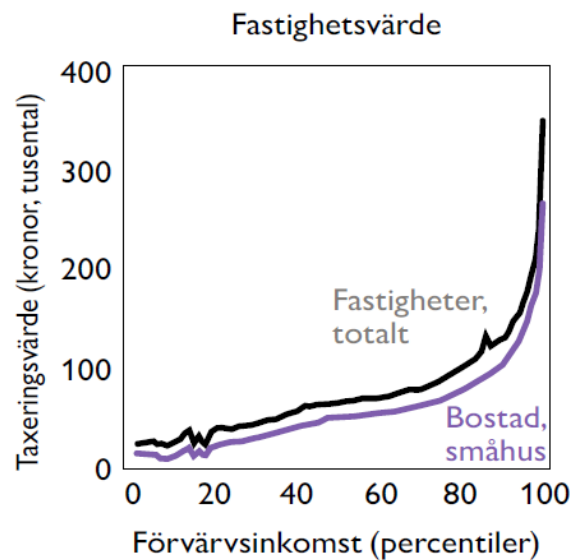
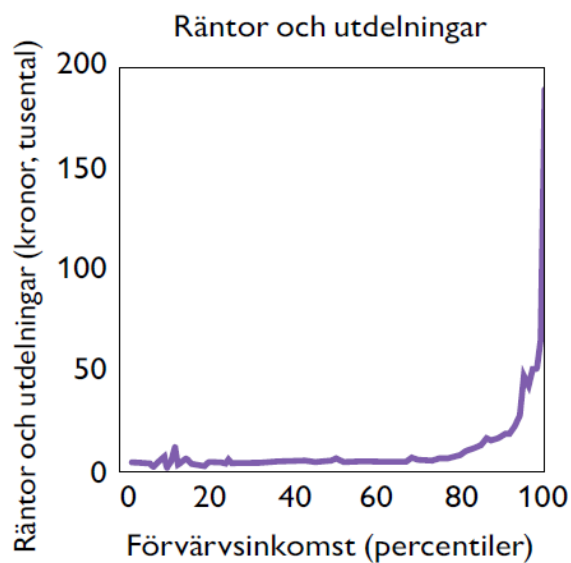


Bör kapital beskattas

Argument för kapitalskatter

- Samband mellan kapital och (förmåga att tjäna) hög inkomst gör kapitalskatt till ett effektivt komplement till progressiv inkomstskatt
- Skatteväxling från arbete till kapital gynnar arbetsutbud och investering i humankapital
- Ett minskat sparande kan leda till mer arbete senare i livet
- En del kapital har ärvts (och inte sparats in)
- Automatiska informationsutbyte gör det lättare att beskatta kapital

Sambandet mellan kapital och arbetsinkomst

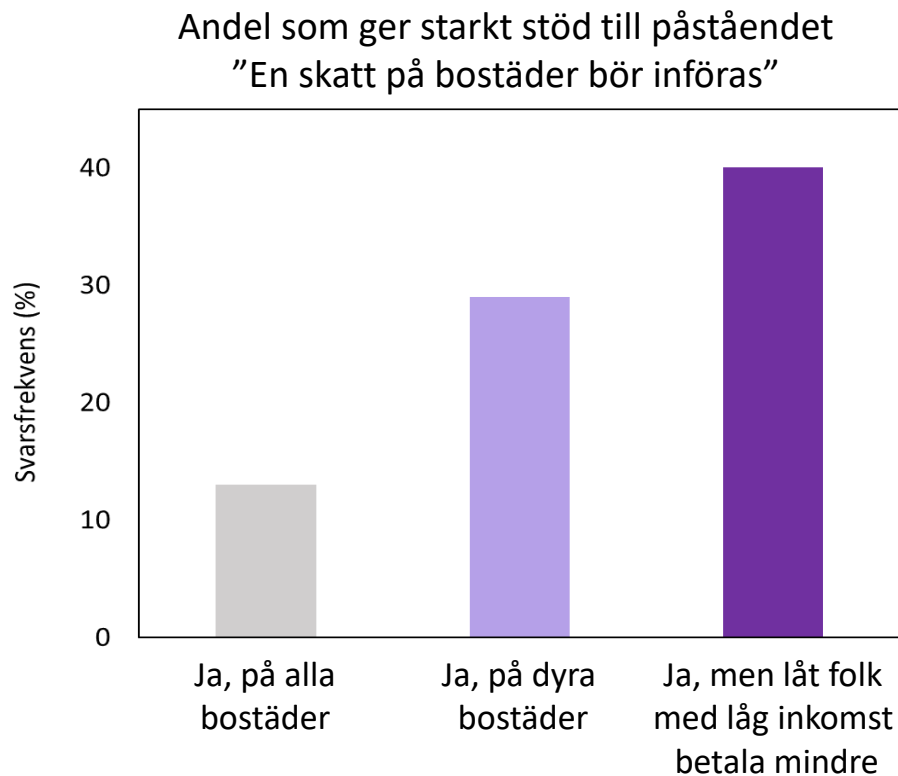


Hur bör kapital beskattas?

- Det finns argument för att beskatta kapital
- Men hur bör skatterna utformas?
 - Likformig beskattning av olika former av kapital
 - Beskattning av fastigheter
 - Dual inkomstbeskattning

Attityder till skatt på bostäder

- Svagt stöd för skatt på bostäder
- Stödet ökar dock för skatt på dyra bostäder
- Ytterligare ökat stöd om personer med låg inkomst betalar mindre



Fyra övergripande rekommendationer

– SNS Konjunkturrådsrapport 2018

1. Öka likformigheten i kapitalinkomsters beskattning
 - Vi föreslår en enhetlig skatt på 25%
 - Utred förenklade sparformer som inte ger upphov till inlåsnings effekter och inte heller skapar snedvridningar

Fyra övergripande rekommendationer

– SNS Konjunkturrådsrapport 2018

2. Beskatta alla bostäder lika och sänk skatten vid omsättning

- Vi föreslår en fastighetsskatt på 1% av taxeringsvärdet
- Begränsningsregel för hushåll med låg inkomst
- Stämpelskatten avskaffas
- Reavinstskatten sänks genom att fastighetsskatten dras ifrån reavinsten

Fyra övergripande rekommendationer

– SNS Konjunkturrådsrapport 2018

3. Utred skatt på större arv och gåvor, men inte på förmögenhet

- Arvsskatten är träffsäkert sätt att minska ojämlikhet i livschanser
- Förmögenhetsskatten har för stora problem

Fyra övergripande rekommendationer

– SNS Konjunkturrådsrapport 2018

4. Skatteväxla från arbete till kapital

- Vi balanserar höjda kapitalskatter med sänkt skatt på arbete
- Antingen sänka brett eller främst för medelstora och högre inkomster

Slutsatser

- Behov av en övergripande skattereform som växlar skatt från arbete till kapital
- Öka likformigheten i det svenska skattesystemet (inte minst av kapitalbeskattningen, men även moms)
- Återinför en fastighetsskatt
- Enhetlig moms
- Ett mer riktat jobbskatteavdrag
- Skifta en del av de sociala avgifter till kapitalinkomster?

Avsteg från likformighetsprincipen – Skatteutgifter 2017

	Skatteintäkt	Skatteutgift
Inkomstskatt arbete	1197,7	
Kommunalinkomstskatt	702,3	
Statlig inkomstskatt	59,4	
Jobbskatteavdrag		109,1
Avdrag för resor till och från jobbet		5,55
Skatt på konsumtion	558,1	
Reducerad matmoms		28,71
Reducerad restaurangmoms		10,66
Reducerad moms på personbefordran		7,91
Skatt på kapital	247,4	
Fastighetsskatt, löpande		27,16
Fastighetsskatt, reavinst		10,59
Skattereduktion		
RUT		9,96
ROT		4,24
Totala skatteintäkter	2022,3	
Totala skatteutgifter ²		301,7

¹ Budgetpropositionen (2017), Regeringskansliet (2016)

² Inkluderar jobbskatteavdraget som inte räknas som en skatteutgift, inkluderar inte negativa skatteutgifter.



LUND
UNIVERSITY